

ATTERRISSAGE A VUE

Visual landing

Ouvert à la CAP
Public air traffic

MONTAUBAN

AD 2 LFDB ATT 01

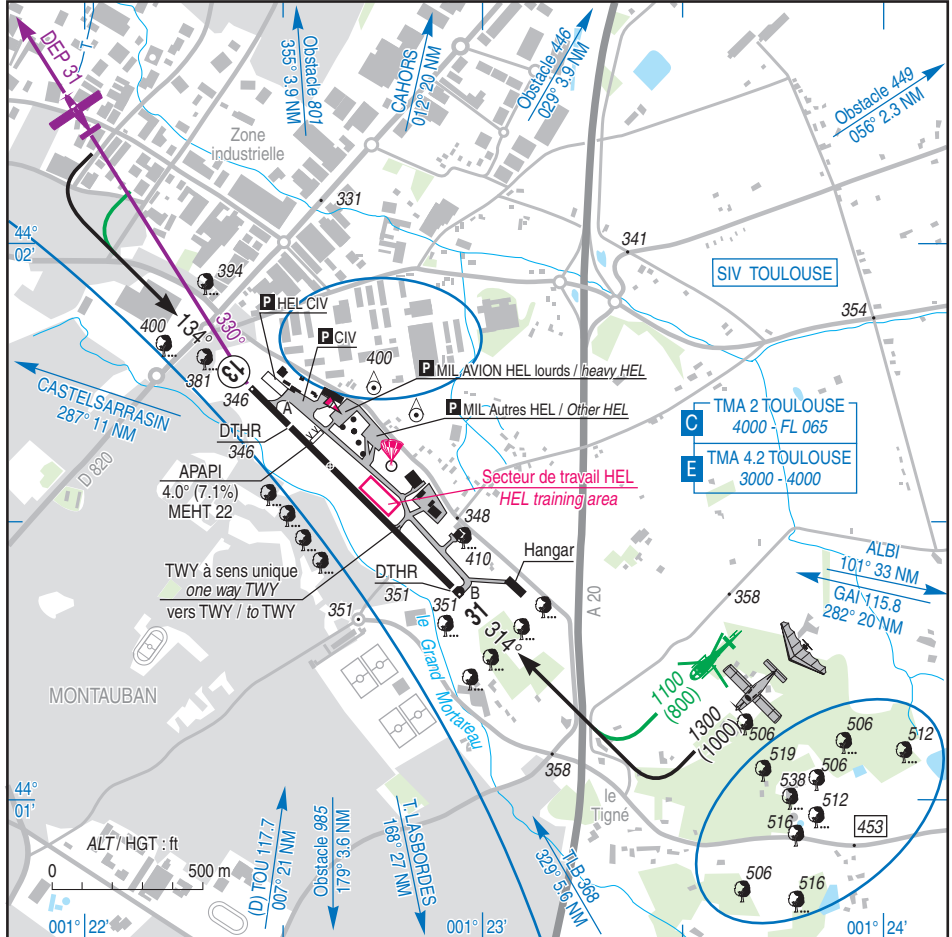
08 AUG 24

	ALT AD : 353 (13 hPa) LAT : 44 01 36 N LONG : 001 22 37 E	LFDB VAR : 1°E (2020)
---	--	---------------------------------

APP : TOULOUSE Approche /Approach : 125.180 - 129.305 (au-dessus de/above 3000)

TWR : NIL

A/A : 120.605 (FR seulement /only)



RWY	QFU	Dimensions Dimension	Nature Surface	Résistance Strength	TODA	ASDA	LDA
13	134	970 x 20	Revêtue Paved	5.7 t	970	970	785
31	314						

(1) voir/see TXT 01

Aides lumineuses : NIL

Lighting aids : NIL

MONTAUBAN

Consignes particulières / *Special instructions*

Conditions d'utilisation de l'AD

AD réservé aux ACFT munis de radio.

AD enclavé dans l'agglomération.

Rassemblement d'ACFT uniquement sur PPR PN 1 semaine exploitant.

Mise en marche moteur interdite si parachutage en cours.

TODA RWY 31 réduite cause présence d'obstacles dans la trouée d'envol 31.

Dangers à la navigation aérienne

ACFT : turbulence de sillage possible dans les zones et sur les axes fréquentés par les HEL.

Présence de nombreux arbres dans la trouée d'envol 13 / trouée d'atterrissage 31, situés sur le relief proche de l'axe de piste, entre RDL 110° et RDL 123° / 0.7NM THR 31.

Procédures et consignes particulières

QFU 134° préférentiel cause environnement.

Tours de piste basse hauteur interdits.

Touch and go interdits au QFU 314°.

Atterrissage QFU 134° : maintenir strictement le plan de descente de 7.1% jusqu'à la D 820.

Atterrissage QFU 314° : ne pas intercepter l'axe d'approche finale en dessous de 900ft AMSL et maintien de l'axe jusqu'au passage de la rocade A20.

Décollage QFU 134° : l'attention des pilotes est attirée sur la nécessité de vérifier que les performances de leur appareil garantissent le survol en sécurité des obstacles, et notamment des arbres. De plus, le maintien de l'axe jusqu'à 900ft AMSL, avant de virer et de continuer la montée est impératif.

Décollage QFU 314° : alignement impératif à l'extrémité de piste, maintenir l'axe jusqu'au bout de piste, puis RM 330° dès que possible.

Roulage interdit hors RWY et TWY.

Hélicoptères : translation jusqu'aux parkings CIV ou MIL.

Roulage sur le TWY : HEL en translation prioritaire pour couper le TWY B et rejoindre le parking MIL.

HEL CIV : translation jusqu'au parking HEL CIV, de préférence zone herbeuse au NW du parking CIV.

PRKG MIL AVION/HEL lourds : seuls 3 plots sont utilisables. Se référer aux conditions particulières d'utilisation du 9ème RSAM ou contacter les OPS MIL.

AD très sensible au bruit.

PPR obligatoire PN 24 HR OPS MIL pour les ACFT non basés à destination du 9ème RSAM (Régiment de soutien aéromobile).

AD operating conditions

AD reserved for radio-equipped ACFT.

AD located into urban area.

ACFT meeting submit to PPR PN 1 week from AD operator.

Engine startup prohibited when paratropping activity in progress.

Reduced TODA RWY 31 due to presence of obstacles within the departure funnel 31.

Air navigation hazards

ACFT : possible wake turbulence in areas and tracks used by HEL.

Presence of numerous trees within the RWY 13 taking-off funnel / RWY 31 landing funnel, located on the relief near RWY axis, between RDL 110° and RDL 123° / 0.7NM THR 31.

Procedures and special instructions

Preferred QFU : 134° due to environment.

Low traffic patterns prohibited.

Touch and go prohibited QFU 314°.

LDG QFU 134° : maintain strictly the descent slope of 7.1% till D 820.

LDG QFU 314° : do not intercept the final approach axis below 900ft AMSL and maintain the axis till motorway A20.

TKOF QFU 134° : pilots must be focused on checking that the performances of their device allow to have a secure overflight of obstacles, especially trees. Moreover, it is imperative to maintain the axis till 900ft AMSL, before turning and continuing the climb.

TKOF QFU 314° : compulsory line up at the end of the RWY, maintain the axis till the end of the RWY, then turn MAG 330° as soon as possible.

Taxiing prohibited except on RWY and TWY.

Helicopters : translation to CIV or MIL aprons.

Taxiing instruction : priority to HEL in translation to cross over TWY B and join MIL apron.

CIV HEL : translation to HEL CIV apron, preferably over grass strip NW of CIV apron.

MIL ACFT/Heavy HEL apron : only 3 beacons are usable. Refer to 9th RSAM special instructions of use or contact MIL OPS.

Noise-sensitive AD.

PPR PN 24 HR OPS MIL : mandatory for non based ACFT going to 9ème RSAM.

MONTAUBAN

Activités diverses

Parachutage sur AD (N°315). SFC/FL085,
LUN-VEN : SR-SS; activité réelle connue de
TOULOUSE INFO.

Special activities

PJE on AD (N°315). SFC/FL085, MON-FRI :
SR-SS real activity known on TOULOUSE INFO.

Informations diverses / Miscellaneous

Horaires sauf indication contraire / *Timetables unless otherwise specified*
UTC HIV ; HOR ETE : -1HR / UTC WIN ; SUM SKED : -1HR

- 1 - **Situation / Location** : 2 km NE Montauban (82 - Tarn et Garonne).
- 2 - **ATS** : NIL.
- 3 - **VFR de nuit / Night VFR** : Non agréé / *Not approved*.
- 4 - **Exploitant d'aérodrome / AD operator** : ACB Montalbanais.
- 5 - **CAA** : DSAC Sud (voir / *see* GEN).
- 6 - **BRIA** : BORDEAUX (voir / *see* GEN).
- 7 - **Préparation du vol / Flight preparation** : Borne internet à l'ACB Montalbanais / *Internet access at ACB Montalbanais*
Acheminement FPL VFR / *Addressing VFR FPL* : voir / *see* GEN.
- 8 - **MET** : VFR : voir / *see* GEN ; Station : NIL.
- 9 - **Douanes, Police / Customs, Police** : NIL.
- 10 - **AVT** : Carburant / *Fuel* : 100 LL. Lubrifiant assuré en dépannage / *Lubricant : emergency supply only*
(AERO DM 15W50) 0800-1100, 1300-1800.
CB Visa Mastercard (Automate 100 LL) / *Credit Card Visa Mastercard (Fuel dispenser 100 LL)*
MIL : TRO - F34 uniquement / *only*.
PPR du / *from* 9ème RSAM - TEL : 05 63 91 37 03.
- 11 - **RFFS** : Niveau 1 / *Level 1*.
- 12 - **Péril animalier / Wildlife strike hazard** : NIL.
- 13 - **Hangars pour aéronefs de passage / Transient aircraft hangars** : NIL.
- 14 - **Réparations / Repairs** : NIL.
- 15 - **ACB** : Montalbanais - 300, rue Maurice Delpouys - 82000 MONTAUBAN
TEL : 05 63 66 47 44
E-mail : contact@aeroclub-montalbanais.fr
Autres usagers : CQR TEL : 05 63 03 46 99.
- 16 - **Transports** : Taxis, bus à proximité / *in vicinity*.
- 17 - **Hotels, restaurants** : Restaurants sur / *at* AD. Hôtels à proximité / *in vicinity*.
- 18 - **Divers / Miscellaneous** : OPS MIL - TEL : 05 63 91 37 03.